

NOTE ARHEOLOGICE / ARCHAEOLOGICAL NOTES

Natalia MATEEVICI *, *Sergiu MATVEEV* **

A FORTUNATE DISCOVERY IN SOUTHERN BESSARABIA

In the summer of 1989, in the waters of lake Kitaj, on the outskirts of a village called Kamyshovka (Ismail region, Ukraine), an amphora was discovered. It emerged after a portion of the shore subsided in the back garden, on Sadovaja Street 10. Unfortunately, the stratigraphy of this shore section was not carried out as the owner had already leveled his garden with a tractor covering the respective area with a 2 to 3m layer of soil. At the moment, the object is exhibited in the museum of the village, hosted by the local school. The amphora was well preserved, lacking only its foot and showing one narrow fissure on its body.

Studies based on composition analysis of the noticeable ingredients (of red-brown and black color, and of some white particles of large sand); as well as those based on morphological criteria have allowed concluding that the find is a Sinope amphora.

The amphora from Kamyshovka has the following metrics: H: 55 cm, H¹: 15, 2 cm, D: 28cm, D°: 9 cm. It has an ovoid body, shoulders in a slope from which the cylindrical, straight neck starts and finishes at the top with a flared rim in shape of a roller. The two vertical handles are fixed a bit lower from the inferior edge of the rim. In the lower part, they are stuck to the middle of the shoulders. The metric and morphological characteristics indicate that the amphora dates to the third century BC. Such an amphora has an average capacity of 8.75 liters, being a fractional amphora. An amphora of similar parameter is being stored at the Archeology Museum in Odessa (inv. No 25050), without any information regarding its origin. We believe that the volume of the amphora found in Kamyshovka is between 8.5 and 9.5 liters as well.

The item has two stamps, one on each handle, both anepigraphic, in relief, of a shape similar to that of a horseshoe. A resembling stamp, probably representing

* Moldova National History Museum, Chişinău (amforaelada@yahoo.com)

** Moldova State University, Chişinău (amforaelada@yahoo.com)

the letter delta, can be seen on another type of Sinope amphora found in the Elizavetovskoe citadel, this time applied on the neck¹. It is difficult to explain the significance of a stamp on a Sinope amphora since at that time amphoras with stamps were already widely known, displaying not only the magistrate's first name, the manufacturer, but also often last names and the name of the Magistrate².

Keywords: amphora, Sinope, Kamyshovka, Bessarabia.

O AMFORĂ DESCOPERITĂ FORTUIT ÎN SUDUL BASARABIEI

În vara anului 1989, în apa lacului Chitai, de la marginea satului Kamîșovka (r-ul Ismail, Ucraina) a fost descoperita fortuit o amforă. Amfora a apărut în urma surpării unei porțiuni a malului din grădina unui cetățean. Cu regret, nu s-a reușit fixarea stratigrafiei secțiunii de mal, din motivul că proprietarul și-a nivelat grădina cu tractorul, acoperind zona descoperirii cu pământ pe o distanță de 2-3 m. Actualmente piesa este expusă în muzeul satului aflat în școala din localitate. Amfora s-a păstrat bine, lipsindu-i doar piciorul și având o fisură îngustă pe corp.

Caracteristicile metrice și morfologice indică apartenența amforei date tipului III-B (după Monachov), datarea căruia revine celei de a doua jumătăți ai sec. III a. Chr. Amfora are și două ștampile identice pe ambele toarte, fiind anepigrafice, în relief, având forma asemănătoare unei „ove” sau potcoave. Ștampila asemănătoare, mai degrabă semnificând litera „delta”, este întâlnită pe o altă amforă de Sinope de alt tip, care este găsită fragmentar pe cetatea Elizavetovskoe, acesta fiind aplicată pe gât (Monachov 2003, 332, Tabl. 102/ 8). Este greu de explicat, semnificația unei ștampile anepigrafice pe amforă de Sinope, din momentul, când se cunoșteau deja, la acea, perioadă, multiple amfore ștampilate, cu ștampile, care conțineau nu numai legendă compusă din nume proprii de magistrat, de producător, dar deseori și patronimicul unuia dintre ei și denumirea magistraturii etc.

Cuvinte cheie: amforă, Sinope, Kamyshovka, Basarabia

1 S.Ju. Monachov, *Grečeskie amfory v Pričernomor'e. Tipologija. Katalog-opredelitel'*, Saratov, 2003, p. 332, Tabl. 102/8.

2 N. Mateevici, *Amforele grecești în mediul barbar din nord-vestul Pontului Euxin în sec. VI- începutul sec. II a. Chr.*, Chișinău, 2007, p. 88-91.

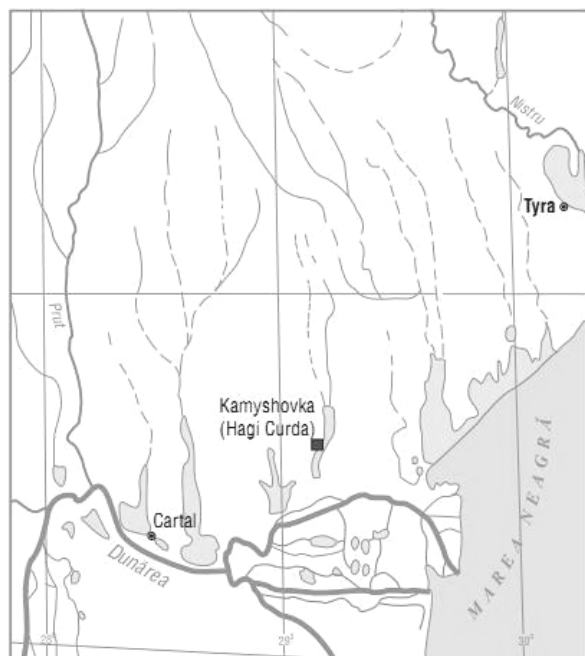


Figure 1. The location of the place where the amphora was discovered.

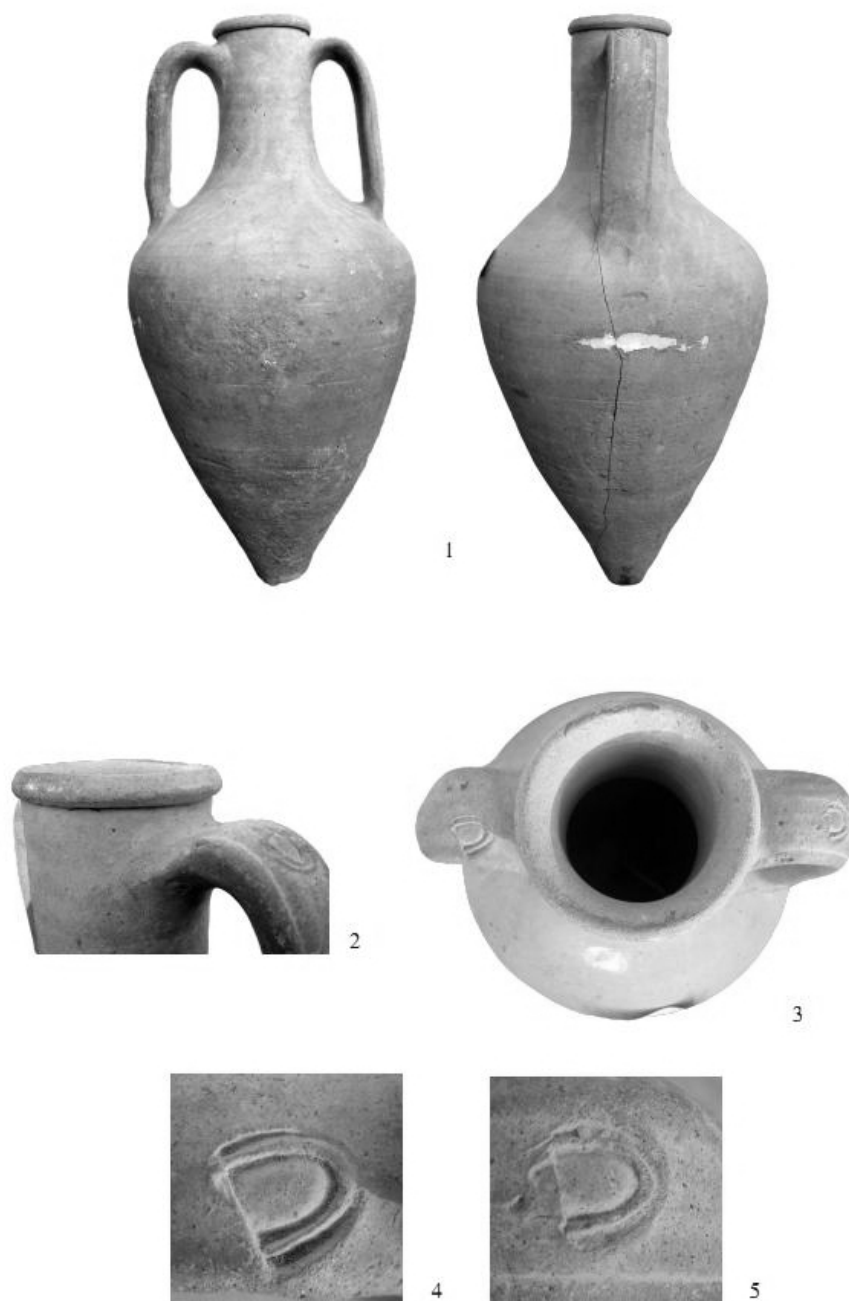


Figure. 2. Amphora from Kamyshovka.