

Paul CIOBOTARU*, Daniela ALECSĂ**

**NOTĂ PRIVIND CINCI INELE AFLATE IN PATRIMONIUL MUZEULUI
DE ISTORIE „TEODOR CINCU”**

**A NOTE REGARDING FIVE RINGS FROM THE COLLECTIONS OF
“TEODOR CINCU” HISTORY MUSEUM, TECUCI**

- Abstract -

“Teodor Cincu” History Museum owns, in its collection, five bronze rings; no information is held for two of them, while for the other three it is known that they were donated by professor Ion T. Sion, together with other archaeological finds and historical documents.

The metal rings are classified as ornamental jewelry and are frequently discovered within settlements and necropolis. These items are made either by the local blacksmiths or, by travelling craftsmen, who with simple tools, could create various accessories, at client's request.

From a topological point of view, the rings in question can be classified as follows: Rings with the head casted at the same time with the shank and rings with the head attached to the shank.

From a functional point of view, all five are classified as signet rings. Their signet head is engraved with one or more decorative motifs. The ideographic representations contain the following elements: cross, concentric circles, crescent and bird motifs.

As the signet rings were made of non-precious metals and the metal pill presents apotropaic motifs and not heraldry elements, it is considered that they belonged to some free owners.

All five aforementioned rings date back from the XVII-XVIII centuries.

Keywords: medieval rings; seal rings; Umbrărești; Galați county; History Museum of Tecuci.

*Muzeul de Istorie „Teodor Cincu”, Tecuci (paulciobotaru2008@yahoo.com).

** Muzeul de Istorie „Teodor Cincu”, Tecuci (danialecsa@yahoo.com).

Muzeul de Istorie „Teodor Cincu”, Tecuci deține în patrimoniul său cinci inele de bronz, despre care nu avem mențiuni clare despre locul unde au fost descoperite. Despre două dintre ele nu avem nicio informație, iar despre celelalte trei știm că au fost donate de către profesorul Ion T. Sion, alături de alte obiecte de factură arheologică și documentară.

Ion T. Sion a activat ca profesor de istorie în localitatea Umbrărești și, în decursul timpului, a colecționat numeroase obiecte descoperite întâmplător, atât în localitate cât și în localitățile învecinate. O parte dintre acestea au fost donate Muzeului de Istorie din Tecuci, printre acestea aflându-se și cele trei inele în discuție.

Despre cele trei inele donate de către profesorul Sion nu am găsit nicio informație în actul de donație sau în monografia acestuia dedicată comunei Umbrărești¹. Însă, în volumul „*Tecuci, file de istorie*”², este prezentat un jurnal al descoperirilor arheologice, realizat pe baza „*Caietului cu însemnări pe anii 21 august 1968 – 31 iulie 2006*”, al profesorului Sion³. La data de 10 august 1987 apare următoarea informație: „*La Tămășeni, pe vatra neolitică am găsit un toporaș daltă din piatră de dimensiunile de mai jos: 5 cm lungime, 2,5 cm lățime la vârf și 3,5 cm lățime la bază. Este foarte bine finisat. Se adaugă celor 17 piese similare găsite aici din 1971 încoace. Tot în această zi, Marin Perjeu din Slobozia – Umbrărești mi-a arătat și cedat un inel de sigilat acte din evul mediu. Se adaugă celorlalte două găsite tot în acest sat de elevi prin 1973 – 1975, dar cu semne diferite. Acesta este mai bine păstrat, dar cred că se datează tot secolele XVII sau XVIII*”⁴. Informația nu este însoțită și de ilustrații pentru a putea identifica cele trei inele pe baza descrierilor descoperirii.

Descriere:

1. Inel de tip sigilar, Inv. 23.640, locul descoperirii este necunoscut. Atelier local, realizat din bronz. Diametrul exterior: 2,5 cm, diametrul interior: 1,8 cm, grosimea verigii: 0,2 cm, greutate: 16,39 gr. (Planșa 2/1)

Inelul face corp comun cu chaton-ul rotund, decorat pe suprafața exterioară prin incizare cu simboluri ideografice. Acestea sunt fin executate și redau, schematizat, un chip uman. Chaton-ul este decorat pe marginea superioară cu un șir de puncte incizate sub forma unui cerc. Veriga, este semicirculară în secțiune și

¹ I. T. Sion, *Umbrărești. Vatră milenară de istorie*, Focșani, 1999.

² D. Bradea, *Tecuci, file de istorie*, Editura StudIS, Iași, 2018, pp. 42 - 57.

³ Ibidem, p. 42, nota 1.

⁴ Ibidem, p. 57.

formează un prag la baza chaton-ului. Aici, pe marginea chaton-ului, sunt linii incizate vertical.

2. Inel de tip sigilar, Inv. 23.641, locul descoperirii este necunoscut. Atelier local, realizat din bronz. Diametrul exterior: 2,4 cm, diametrul interior: 1,7 cm, grosimea verigii: 0,2 cm, greutate: 8,71 gr. (Planșa 2/2)

Inel cu veriga lipită de chaton-ul oval, decorat pe suprafața exterioară prin incizare cu simboluri ideografice. Acestea sunt fin executate și redau, o cruce din linii duble. Spațiul dintre aceste linii este umplut cu incizii, care se regăsesc și pe exteriorul conturului crucii. Chaton-ul este decorat pe margine cu un șir de ove dispuse de jur - împrejur. Suprafața superioară a chaton - ului este decorată pe margine cu o linie incizată, care încadrează crucea. Pe partea inferioară a scaunului sigilar sunt striuri oblice care dau un aspect vălurit marginii inferioare a chaton - ului. Veriga este subțire, semicirculară în secțiune și este lipită pe suprafața inferioară a chaton - ului.

3. Inel de tip sigilar, Inv. 4827, descoperit la Tămășeni (astăzi sat Umbrărești), comuna Umbrărești, județul Galați (Planșa 1). Atelier local, realizat din bronz. Diametrul exterior: 2,5 cm, diametrul interior: 1,8 cm, grosimea verigii: 0,2 cm, greutate: 7,09 gr. (Planșa 2/3)

Inelul face corp comun cu chaton-ul oval, decorat pe suprafața exterioară prin incizare cu simboluri ideografice și ornitomorfe. Suprafața este împărțită în două registre prin două linii paralele, cu spațiul dintre ele umplut cu linii hașurate. Fiecare registru este decorat cu câte o pasăre cu aripile desfăcute (posibil păun) și una sau două simboluri ale semilunii. Acestea sunt fin executate. Veriga, este semicirculară în secțiune și la capetele dinspre chaton este decorată cu linii incizate longitudinale sub care se află două linii paralele transversale. În partea opusă scaunului sigilar, veriga este prevăzută cu un buton drept contragreutate.

4. Inel de tip sigilar, Inv. 4826, descoperit la Tămășeni (astăzi sat Umbrărești), comuna Umbrărești, județul Galați (Planșa 1). Atelier local, realizat din bronz. Diametrul exterior: 2,4 cm, diametrul interior: 1,7 cm, grosimea verigii: 0,2 cm, greutate: 6,29 gr. (Planșa 2/4)

Inelul face corp comun cu chaton-ul oval, decorat pe suprafața exterioară prin incizare cu simboluri ideografice. Suprafața este împărțită în trei registre orizontale, prin două linii paralele. Primul registru este împărțit în două jumătăți prin două linii paralele verticale, cu spațiul dintre ele hașurat. Fiecare jumătate are reprezentat câte un simbol al semilunii. Registrul din mijloc este decorat prin incizarea a două simboluri care pot fi două animale redate schematizat, fie pot reprezenta simbolul pieptenului sau al apei curgătoare. Al treilea registru, ca și primul, este împărțit în două jumătăți prin două linii paralele verticale, cu spațiul dintre ele hașurat. Fiecare jumătate are reprezentat câte un simbol al semilunii. Veriga, este semicirculară în

secțiune, iar în partea opusă scaunului sigilar, veriga este prevăzută cu un buton drept contragreutate.

5. Inel de tip sigilar, Inv. 4828, descoperit la Tămășeni (astăzi sat Umbrărești), comuna Umbrărești, județul Galați (Planșa 1). Atelier local, realizat din bronz. Diametrul exterior: 2,6 cm, diametrul interior: 2,00 cm, grosimea verigii: 0,15 cm, greutate: 6,33 gr. (Planșa 2/5)

Inel cu veriga lipită de chaton-ul octogonal, decorat pe suprafața exterioară prin incizare cu simboluri geometrice. Acestea sunt fin executate și redau, patru cercuri concentrice cu un punct incizat în mijloc, așezate în formă de cruce. În centrul lor este incizat un X, iar pe laturile oblice ale octogonului este incizată câte o linie paralelă cu latura, din care pornesc linii mici spre exterior (hașură). Marginea chaton-ului este conturată de un șanț. Veriga este semicirculară în secțiune, cu o nervură mediană și este lipită pe suprafața inferioară a chaton – ului. Capetele verigii, dinspre chaton, sunt decorate cu linii incizate longitudinal, iar partea opusă scaunului sigilar, veriga este prevăzută cu un buton mic drept contragreutate.

Discuții:

Producerea obiectelor de podoabă a reprezentat încă din antichitate o permanentă manifestare de artă. Obiectele de podoabă erau executate din materiale și în tehnici diverse, având funcționalități și semnificații complexe⁵.

Pentru perioada clasică a evului mediu românesc, podoabele au o încărcătură simbolică care vizează prestigiul social dar și valoarea materialului din care erau realizate.

Podoabele din metale comune exclud semnificația de afișare a prestigiului, ele având doar valoare pur ornamentală.

Inelele fac parte din categoria obiectelor de podoabă din metal și apar frecvent în descoperirile din așezări și necropole.

În privința tehnicii de execuție, a modelelor, a materialelor utilizate, se observă o mare diversitate⁶. Materialele din care sunt lucrate sunt în general ieftine. Predomină bronzul, sticla, osul, pietrele semiprețioase, mai rar avem piese din argint și aur.

Aceste piese sunt produse fie în atelierele locale, fie de meșteri ambulanzii care, cu unelte simple, produceau, la cererea clientului, diverse podoabe. Așa se

⁵ I. Vasiliu, *Obiecte de podoabă și accesorii vestimentare medievale din colecțiile muzeului de arheologie din Tulcea*, în „Peuce”, XII, 1996, p. 225.

⁶ E. Corbu, *Podoabe din așezări și necropole medievale timpurii de la Dunărea de Jos (a doua jumătate a secolului VIII – secolul X)*, în „Peuce”, S. N., II (XV), 2004, p. 181.

explică prezența pe o arie foarte extinsă a inelelor din bronz, piese mai mult sau mai puțin finisate⁷.

Din punct de vedere topologic inelele în discuție pot fi clasificate astfel:

- Inele cu montura turnată odată cu veriga;
- Inele cu montura lipită de verigă.

Se mai pot face clasificări după forma scaunului sigilar, a motivelor decorative⁸ dar și în funcție de aspectul general⁹.

Din punct de vedere al funcționalității, toate cele cinci inele se încadrează în categoria inelelor de tip sigilar. Acestea au scaunul sigilar gravat cu unul sau mai multe motive decorative. Când motivul decorativ, cu valoare apotropaică, și-a pierdut înțelesul, acestea au fost folosite ca inele sigilare¹⁰.

Inelele cu montura turnată odată cu veriga sau obținută prin lățirea acesteia se cunosc încă din feudalismul timpuriu¹¹, iar pentru secolele următoare ele sunt documentate prin săpăturile de la Buda - Buzău, Galați¹², Piuă Petrii¹³, Tg. Trotuș¹⁴, Suceava¹⁵ etc.

⁷ Ibidem, p. 178.

⁸ C. Anton Manea, *Inele sigilare inedite din secolele XIV-XVIII aflate în colecția Muzeului de Istorie al R. S. României*, în „Cercetări Numismatice”, III, 1980, p. 205.

⁹ Dan-Basarab Nanu, *Semnalări privind câteva piese medievale târzii pe teritoriul județului Galați*, în „Danubius”, XI-XII, 1985, p. 92; Ghe. Ștefan, I. Barnea, M. Comșa, E. Comșa, *Așezarea feudală timpurie de la Bisericuța – Garvăn*, Editura Academiei R. S. R., București, 1967, p. 284.

¹⁰ C. Anton Manea, *Inele sigilare medievale din Dobrogea Centrală (sec. XVII-XVIII)*, în „Pontica”, 35-36, 2002-2003, p. 334.

¹¹ B. Mitrea, *Șantierul arheologic Satu Nou, necropola feudală timpurie nr. 1*, în „Materiale și Cercetări Arheologice”, VII, 1961, p. 555, fig. 6/5; D. Gh. Teodor, *Teritoriul est-carpatic în veacurile V – XI p. Chr.*, Editura Junimea, Iași, 1978, p. 110, fig. 43/12; Ghe. Ștefan, I. Barnea, M. Comșa, E. Comșa, *op. cit.*, pp. 284-286, fig. 170/1-3, 7-14, 16; P. Aurelian, *Săpăturile de la Piatra Frecăței*, în „Materiale și Cercetări Arheologice”, VIII, 1962, p. 585, fig. 21b/2-3; 22.

¹² A. Anghel, *Observații cu privire la zonele locuite în orașul medieval Galați*, în „Danubius”, XI-XII, 1985, p. 79, fig. 14, 18-19; Dan-Basarab Nanu, *Semnalări op. cit.*, pp. 92-94, fig. 13-19.

¹³ L. Chirițescu, N. Conovici, R. Lungu, A. Păunescu, V. Rădulescu, *Cercetări arheologice de la Piuă Petrii (Orașul de Floci), jud. Ialomița*, în „Cercetări Arheologice”, III, 1979, p. 226, fig. 16/13, 17/12-13; L. Chirițescu, A. Păunescu, V. Rădulescu, P. Vlădilă, T. Papisima, *Cercetările arheologice de la Piuă Petrii (Orașul de Floci)*, în „Materiale și Cercetări Arheologice”, XV, 1983, p. 489, fig. 3/2, 4, 6-7, 9-12.

¹⁴ Al. Artimon, *Cercetările arheologice din așezarea medievală de la Tg. Trotuș, Jud. Bacău*, în „Materiale și Cercetări Arheologice”, XIV, 1980, pp. 612, 616, fig. 13/1, 16/2.

¹⁵ Al. Artimon, Al. Rădulescu, *Necropola medievală de la Sf. Dumitru din Suceava (sec. XV-XVIII)*, în „Suceava”, VIII, 1981, p. 96, fig. 4/8.

Reprezentările ideografice întâlnite pe inelele noastre conțin următoarele elemente: pasărea, chipul uman, pieptenele sau apa curgătoare și semiluna.

Imaginea păsării, indiferent de specie, este reprezentată pe sigilii, steme, fiind un simbol larg folosit în sfragistica românească. Sunt numeroase exemple de amprente în fum care au aceste simboluri, uneori foarte stilizate¹⁶. Pasărea a fost un simbol foarte des folosit în simbolistica românească și apare în foarte multe amprente sigilare.

În antichitate se considera că ele sunt întrupări ale zeităților, care țin legătura dintre cer și pământ¹⁷. În literatura latină, păunul a fost dedicat Junonei¹⁸. În literatura sanscrită, porumbelul apare ca mesager funerar sau ca simbol al iubirii. În mitologia românească, porumbelul este una dintre cele mai ambivalente reprezentări care oscilează între bine și rău¹⁹. În mormintele junilor necăsătoriți era pusă o mică pasăre de lemn, numită „porumbel”, care avea aceleași atribute mitologice ca bradul de înmormântare, medierea dintre cele două tărâmurii²⁰.

Inele cu reprezentări de păsări au fost descoperite la Tg. Trotuș²¹, Drobeta Turnu Severin²², Piuța Petrii²³. Deși, cronologia acestui tip de inel coboară și în a doua jumătate a secolului XVI înclinăm să încadrăm acest inel în secolul XVII²⁴.

Inele cu montura lipită de verigă sunt cunoscute încă din feudalismul timpuriu²⁵, pentru secolele XIV-XV ele sunt documentate prin descoperirile de la

¹⁶ C. Anton Manea, *op. cit.*, p. 335.

¹⁷ S. Matveev, A. Niciu, *Semnificația reprezentărilor de pe un inel descoperit lângă comuna Chișcăreni (jud. Bălți)*, în „Analele Asociației Naționale a tinerilor istorici din Moldova”, VI, 2005, p. 97.

¹⁸ F. Michael, *Dicționar de simboluri literare*, Editura cartier, Chișinău, 2001, pp. 196-197.

¹⁹ M. Coman, *Bestiarul mitologic românesc*, Editura Fundației Culturale Române, București, 1996, p. 61.

²⁰ *Ibidem*, p. 58.

²¹ Al. Artimon, *Orașul medieval Tg. Trotuș în lumina datelor istorico-arheologice*, în „Carpica”, XIV, 1982, p. 112, fig. 18/2.

²² Al. Bărcăcilă, *Monede, podoabe de metal și fragmente ceramice de la termele Drubetei și din cimitirul medieval suprapus*, în „Materiale și Cercetări Arheologice”, V, 1959, p. 777, fig. 2/2-3.

²³ L. Chirișescu, N. Conovici, R. Lungu, A. Păunescu, V. Rădulescu, *op. cit.*, fig. 17/12.

²⁴ Tămășeni, locul descoperirii acestui inel, este pomenit pentru prima dată la 30 noiembrie 1687 când Constantin Cantemir îi întărește logofătului Miron Costin o parte de ocină a lui Corpaci din Tămășeni. (I. T. Sion, *op. cit.*, p. 98).

²⁵ I. Vasiliu, Ghe. Mănușu-Adameșteanu, *Considerații finale asupra locuirii feudal-timpurie (secol. X-XI) de la Aegyssus-Tulcea (Campaniile 1959-1980)*, în „Peuce”, IX, 1984, p. 144, pl. III/1, IX/2.

Păcuiul lui Soare²⁶, Coconi²⁷, Târgoviște²⁸, Suceava²⁹, iar pentru perioada următoare ele sunt cunoscute la Tg. Trotuș³⁰, Piuia Petrii³¹ și Enisala³².

Reprezentările ideografice întâlnite pe acest tip de inele conțin următoarele elemente: crucea și cercurile concentrice.

Inele având chatonul decorat cu simbolul crucii s-au descoperit la Piuia Petrii³³, Isaccea³⁴ și Drobeta Turnu Severin³⁵.

Pentru inelele decorate cu cercuri concentrice sau cu cercuri incizate cu un punct în mijloc, cele mai timpurii analogii le găsim în Bulgaria³⁶ (necropola Ablanița), iar limita cronologică superioară o constituie piesele de la Seuthopolis și Caverna³⁷ (sec. XIII). Cele mai bune analogii pentru piesele noastre găsim la Tulcea³⁸, Isaccea³⁹, Cătălui-Căscioarele⁴⁰, Piuia Petrii⁴¹.

Atât inelele decorate cu cruci incizate cât și cele decorate cu cercuri incizate cu un punct în mijloc sau cercuri concentric se datează în secolele XVII-XVIII.

²⁶ P. Diaconu, S. Baraschi, *Păcuiul lui Soare*, vol. II, Editura Academiei, București, 1977, pp. 121-122, fig. 95/24.

²⁷ N. Constantinescu, *Coconi. Un sat din Câmpia Română în epoca lui Mircea cel Bătrân*, Editura Academiei, București, 1972, pp. 105-106, fig. 50/7-9.

²⁸ P. Diaconescu, C. Ionescu, *Cercetări arheologice în zona fostei străzi „Rapsodiei” din Târgoviște – Biserica Stelea veche*, în „Materiale și Cercetări Arheologice”, 13, 1979, pp. 363-364.

²⁹ Al. Artimon, Al. Rădulescu, *op. cit.*, p. 96, fig. 4/6.

³⁰ Al. Artimon, *Cercetările arheologice din așezarea medievală de la Tg. Trotuș, Jud. Bacău*, p. 616, fig. 16/5, 8, 11; Idem, *Așezarea medievală de la Tg. Trotuș*, în „Materiale și Cercetări Arheologice”, XVI, 1986, p. 265, fig. 2/10.

³¹ L. Chirișescu, N. Conovici, R. Lungu, A. Păunescu, V. Rădulescu, *op. cit.*, p. 226, fig. 16/9, 17/6.

³² Ghe. Mănucu-Adameșteanu, *Necropola medievală de la Enisala (jud. Tulcea). Raport preliminar asupra campaniei de săpături din anul 1978*, în „Materiale și Cercetări Arheologice”, XIII, 1979, p. 381; Idem, *Necropola medievală de la Enisala, Jud. Tulcea*, în „Materiale și Cercetări Arheologice”, XIV, 1980, p. 625, fig. 4/4, 5/12, 14.

³³ L. Chirișescu, A. Păunescu, V. Rădulescu, P. Vlădilă, T. Papisima, *op. cit.*, fig. 3/4, 7, 12.

³⁴ I. Vasiliu, *Cimitirul medieval de la Isaccea. Biserica Sf. Gheorghe*, în „Peuce”, XI, 1995, pp. 378, 379, pl. 3/2a-b, 4a-b, 5a-b.

³⁵ Al. Bărcăcilă, *op. cit.*, fig. 2/1, 10.

³⁶ Aceste inele sunt datate în secolele IX-X.

³⁷ I. Vasiliu, Ghe. Mănucu-Adameșteanu, *op. cit.*, p. 149.

³⁸ Ibidem, pl. III/1, IX/2.

³⁹ Ghe. Mănucu-Adameșteanu, *Descoperiri mărunte de la Isaccea (sec. X-XIV)*, în „Peuce”, IX, 1984, p. 240, pl. VI/11, 12; I/14, 15.

⁴⁰ Ghe. Cantacuzino, G. Trohani, *Săpăturile arheologice de la Cătălui-Căscioarele, jud. Ilfov*, în „Cercetări Arheologice”, III, 1979, p. 317, fig. 25/6

⁴¹ L. Chirișescu, A. Păunescu, V. Rădulescu, P. Vlădilă, T. Papisima, *op. cit.*, fig. 3/10.

În perioada secolelor XVII-XIX, un inel sigilar nu presupune neapărat și existența unui mare dregător, ci devine o necesitate a negustorului care, astfel, își marchează calitatea de proprietar⁴².

Inelele de tip sigilar au aparținut unor mici proprietari liberi, pentru că erau confecționate din metal neprețios și pentru că pe pastila metalică au fost incizate motive apotropaice și nu elemente heraldice⁴³. Pentru aceștia, inelele aveau un rol protector, o semnificație apotropaică. Când aceasta se pierde, aceste reprezentări grafice încep să fie folosite ca amprente sigilare de autentificare, înțelesul lor rămânând criptic⁴⁴.

Așadar, cele trei inele descoperite la Tămășeni (azi Umbrărești) precum și celelalte două au aparținut fie unor negustori locali⁴⁵, fie unor proprietari.

⁴² Dan-Basarab Nanu, *op. cit.*, p. 91.

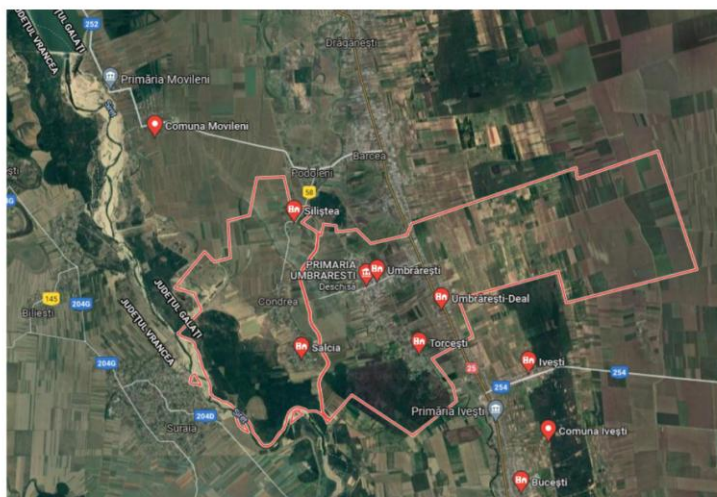
⁴³ C. Anton Manea, *Inele sigilare medievale din Dobrogea Centrală (sec. XVII-XVIII)*, p. 336.

⁴⁴ *Ibidem*, p. 337.

⁴⁵ Dan Basarab-Nanu, *op. cit.*, p. 92.

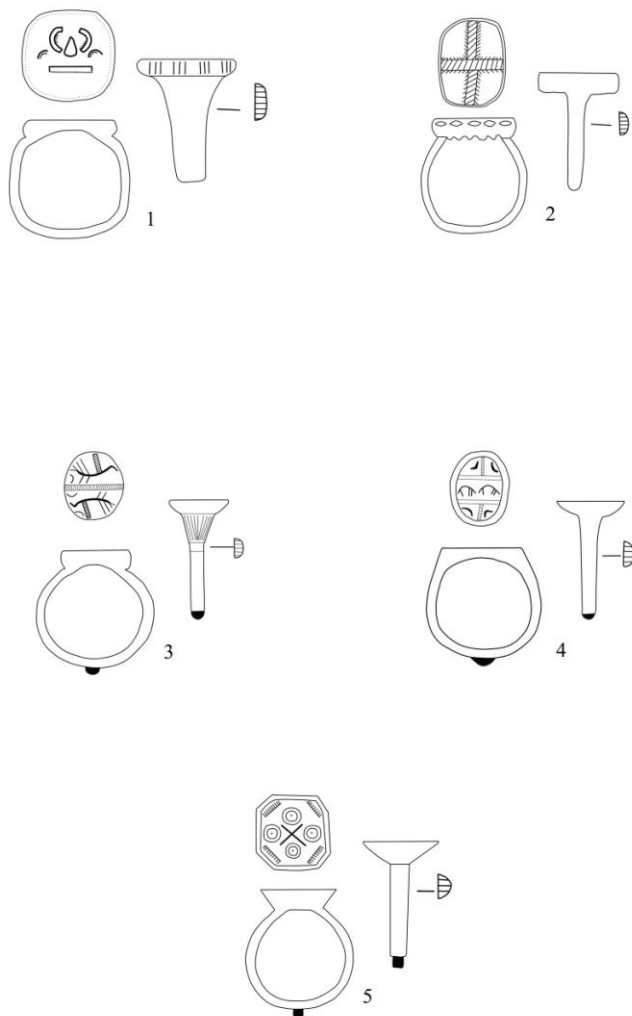


1



2

Planșa 1. Localizarea comunei Umbrărești pe harta județului Galați (1), satele componente ale comunei Umbrărești (2).



Plaua 2. Muzeul de Istorie „Teodor Cincu”. Inele de tip sigilar:
1-2 proveniență necunoscută, 3 - 5 descoperite la Tămășeni.